

# かわらばん

第340号  
湯之谷商工会  
魚沼市吉田 1148  
TEL: 792-1511  
FAX: 792-8040  
2012.3.10 発行

2月25日夜、大湯温泉スキー場は“たいまつ滑降”のために集まったJ S Fスキースクールの子供たちで賑わっていました。午後五時に集まり、スキー場の方が作ってくれた夕食（ご馳走）を食べてから、午後7時の滑降までの間、暗くなった戸外に出て元気に遊んでいました。周りを照らす灯はスキーハウスの端に取り付けられたライトの光と窓から漏れる明かりだけ。それでも子供たちは平気であちらこちらと飛び回っていました。真っ暗な“かまくら”の中に入ったり、大きな雪ダルマを見に行ったり、ハウスの入り口でもみ合ったり、大きなツララと格闘したりと、ちびっこ探検隊大活躍の一言です

「リフトが動きます」の放送と共に子供たちが集合し、指導員の指示のもと怖がる様子もなく、ストックを持たずに二人ずつリフトに乗って頂上へ向かいました。下で家族が見上げる中、頂上が明るく輝きだし、たいまつに点火された模様。緊張しながら待っていると、初心者は光る誘導棒、滑れる子供たちは炎がモウモウと立ち上るたいまつを持って、あたりを照らしながら、圧雪者で整えられたコースを、静かな滑走音をたてながら滑り降りてきました。



スキースクールは保育園児から小学6年生まで。練習でどんどん上達し、子供たちは今回のたいまつ滑降を楽しみにしていた様子がうかがわれました。

斜面の中腹近くまで登って子供たちの滑降を待つ間、振り向けば大湯温泉街の冬景色が一望できました。窓の明かりや街灯が雪に囲まれた街中を照らし、まさに絶景。家の中にいては目にすることのできない景色でした。

滑降が終わり、たいまつは雪ダルマに見守られながら燃え尽きるのを待ちました。

大湯温泉スキー場の営業は毎週土、日、月曜日の3日間。晴れた日にはゲレンデから駒ヶ岳が良く見えます。光り輝く尾根をながめにいらっしやいませんか。

# 青年部視察研修旅行

2月26、27日雪残る魚沼を離れて、青年部毎年の恒例の視察研修旅行ということで今年の研修先は、こちらも雪残る北陸の「石川県」へ行ってまいりました。

湯之谷に比べれば、雪は少なかったのですが、海沿いの近くで意外と寒かったです。初日は、県立航空プラザ、日本自動車博物館を見学してきました。



航空プラザでは実際のヘリコプターや戦闘機が展示してあり、ライト兄弟の飛行の歴史や、戦闘機の歩み、旅客機の歩みを見て体感することができ、飛行機や戦闘機が好きでなくても楽しめました。特に、1階展示場には館内所長さんから特別に案内・説明してもらい戦闘機の上にも？（写真上）乗せてもらいとても貴重な体験をすることができました。自動車博物館では国内外の昔の車や、普段見ることのない珍しい車がいっぱいあり、ルパン三世でおなじみの車や「ALWAYS・続三丁目の夕日」に使用されたバス等も展示していて車好きの方や興味ある方はぜひ見学してみてください。

二日目は、日本の三名園のひとつ「兼六園」を見学してきました。江戸時代を代表とする池泉回遊式といわれる庭園らしいですが、これについてはチンプンカンプン。冬のこの時期には『雪の兼六園』という言葉がある位ですので、本当に幻想的でした、もし興味ある方は、出来れば早朝から開園していきすので 午前中の細光がオススメです

そのあとの金沢近江市場では、280年も歴史のある市場を見学、海産物等を専門に取り扱う店が多く、並べられている蟹は元気よく動いているものが多かったのが印象的でした。今回の研修旅行では、研修先いずれも昔ながらの良さを学べる場所でした。特に印象に残った近江市場では、働く人達の活気・パワーには事業者として見習うべき部分であり、仕事の姿勢に生かせるという研修でした。



## 「ゆとり」のために。 ご存知ですか？ 経営者の退職金 小規模企業共済制度

個人事業主（共同経営者を含む）または会社等の役員の方が事業をやめられたり、退職されたりした場合に、生活の安定や事業の再建を図るための資金をあらかじめ準備しておく共済制度です。

### ● 掛金は全額所得控除



例) 掛金金額 36 万円(3 万×12 ヵ月)  
課税所得金額 400 万円であれば・・・  
108,000 円の控除で節税！！

- 全国 120 万人の経営者が加入
- 無理のない掛金で自由に選択
- 災害や緊急時に貸付利用可能

資料・申し込みは、商工会まで



## 建設部会勉強会

### マイクロ水力発電・省エネ問題講演会 報告

去る2月21日に地域振興センター2階中会議室を会場に、建設部会の勉強会が開催されました。

三年前より「建設業の視点から新エネルギー、環境問題を考える」を継続テーマに据えて、第3弾となる今回は河川等に水車を設置し発電を行うマイクロ水力発電にスポットを当て、県の工業技術総合研究所の工学博士・諸橋春夫専門研究員よりご講演いただきました。



講師の諸橋先生は魚沼市が新年度より取り組みを予定しているマイクロ水力発電のアドバイザー的な立場にあり、当日集まった30名の参加者は1時間半熱心に聴講しました。

尚、講演要旨は下記のとおりです。

新潟県の水力発電用包蔵水力は全国第4位の8,794ギガw、河川部の導入ポテンシャルは全国3位の121万kwで県内消費総電力を賄える計算になる。しかし県及び市町村レベルでのマイクロ水力発電導入のチャレンジ・マーケットは1kw程度と想定される。

水力発電は出力規模による分類上、最大出力10万kw以上の「大水力」から100kw以下の「マイクロ水力」発電まで5段階に分けられるが、10kw未満の発電装置の場合電気主任技術者の選任が不要であり、数kw以下の場合設置に関して環境負荷が少なくなるため導入しやすい。

マイクロ水力発電に用いられる水車は「クロスフロー水車」「フランシス水車」「上掛け水車」の3種が代

表的で、我々が通常思い浮かべる水車の形状は上掛け水車であるが、水車の選定は有効落差と使用水量による効率的発電に向けて設置個所により選定される。尚、信州大学では利用しやすい水に対する水車の研究を行っている。

水力発電のコストは通常1kw100万円程度であるが、規模が小さくなると1kw当たり7~8百万円に達する場合もあり、普及の足かせと言わざるを得ない。

県内の導入事例として湯沢町の既設砂防ダム利用(フランシス水車:2.1kw)、上越地域水道用水供給企業団第1浄水場小水力発電所(フランシス水車:87kw)、大河津分水せせらぎ水路(上掛け水車:100w)の他に、信州大学の協力にて実証試験を行い平成21年11月に運転を開始した「駒の湯山荘」の温泉噴出圧を利用したジェット水車(100w)の説明があった。

さらに講師が関わった新潟県の「新潟県地域新エネルギー重点ビジョン」の小水力発電導入の可能性調査において、魚沼市内では「小出郷右岸用水路(湯之谷中学校脇用水路)」「池平用水路落差工」「小出市街流雪溝放水路」の3箇所が導入モデルの検討として候補地点に選定されている。

ただ新エネルギーにおいてマイクロ水力発電はソーラー発電に比べ、蓄電池が不要である、昼夜を問わず発電が可能というメリットがあるものの、コスト面では不利なため、現状においては市場が小さく、今後コスト負担を抑えて普及を目指すことが課題である。

最後に、小水力発電システムの開発のあり方としては産(企業)学(大学)官(自治体)協同で推し進める事はもちろん、ゴミの対処、発電機の維持・管理等々の面から住民の理解が欠かせない点を強調した。

## 今シーズンから薬師スキー場で営業しています！！



### メニュー

- 大判焼 100円  
(あんこ、クリーム、チョコ)
- ホットドッグ 150円
- かけそば 250円 月見そば 300円

スキー場の営業期間の土曜日と日曜日と祝日に営業しています。

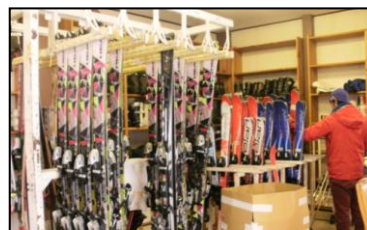


### レンタル料金

- 大人用スキーセット 3,000円
- 子供用スキーセット 2,000円
- スノーボードセット 3,000円

\*単品レンタルできます

- そり 500円
- ジャンケンで  
勝ったら  
300円!!



スキー場の営業期間の金、土、日曜日に営業中。  
金曜日はTel792-2977  
にお電話下さい。

## 女性部

### 2/17・新春講演会&懇親会報告 ~~ リラクゼーションのひと時を ~~

大湯温泉友家ホテルを会場に“リラクゼーションのひと時を”をテーマに、JFBスタジオかむろ真鶴専属講師の佐藤幸子さんから、リフレッシュエクササイズを教えてくださいました。当夜は冷えて部員の皆さんは暖かい服装で参加されたのですが、終了するころには硬い体もほぐれポカポカに。ユーモアを交えながら「無理をしたり頑張ったりしなくていいですよ。」と上手にリードしてくれる佐藤さん。1時間があつという間に過ぎてしまいました。

エクササイズの後は懇親会です。次々に運ばれてくるおいしい料理をいただき、おしゃべりに花を咲かせているうちにお楽しみのビンゴゲームへ。景品はカランコエ、サイネリア、チューリップ、ジャスミンなど色とりどりの鉢花。ビンゴ! になった方から順に好きな花を選んでもらいお土産に。終会の時刻、宿の外は粉雪が舞い春寒の中を帰途につきました。女性部のブログにも当日の様子が投稿されていますので、是非ご覧ください。

今回都合で参加されなかった部員の皆さん、4月の総会でお会いしたいですね。



### 労働保険事務を商工会に

#### 委託している事業主の皆様へ

労働保険料の確定申告を行う「年度更新」の時期になりました。3月末頃に支払賃金等をご記入いただく関係書類を郵送しますので、ご協力をお願いいたします。

小千谷・川口・魚沼

## 就職ガイダンス2013

平成25年3月に大学・短大・専門学校を卒業予定の学生とご家族の皆様へ。地元就職を考えている学生の皆さんは是非ご参加ください。また、ご家族の中で地元を離れて進学された方がいらっしゃいましたら、是非とも参加されるようにお勧めください。

日時 平成24年3月19日(月)

13:00~16:00 (13:00受付13:30開始)  
場所 サンプラザ(小千谷市総合産業会館大)ホール

内容 小千谷市、長岡市川口地域、魚沼市を中心とした県内の企業(参加予定20社)との個別面談・企業説明会。

※卒業後3年以内の方も参加できます

お問合せ ハローワーク小出 Tel025-792-8609

### 事業主の皆さんへ

#### 消費税の確定申告が締切となります

平成23年分の消費税及び地方消費税の確定申告書の提出期限は**4月2日(木)**です。現金納付も4月2日までとなりますのでご注意ください。

なお、**口座振替は4月25日(水)**です。

### 平成24年度の雇用保険料率

4月1日より雇用保険の保険料率が下記のとおり引き下げとなります。

平成24年度 雇用保険料率表

	事業主	労働者	保険料率
一般	8.5/1000	5/1000	13.5/1000
農林水産	9.5/1000	6/1000	15.5/1000
建築	10.5/1000	6/1000	16.5/1000